

کفشدوزک چغندر قند (*Bulaea lichatschovi* (Col. Coccinellidae)

نحوه زندگی و روش جلوگیری از خسارت آن

Sugar beet ladybird (*Bulaea lichatschovi* Hum.), Life cycle and control method

ولی الله غدیری^۱

اولین خسارت این کفشدوزک به چغندر قند در سال ۱۹۲۷ از جنوب روسیه گزارش شد و در ایران نیز اولین بار در سال ۱۳۴۱ این حشره در مزارع چغندر قند کرج مشاهده و خسارت قابل توجه آن روی برگها گزارش گردید.

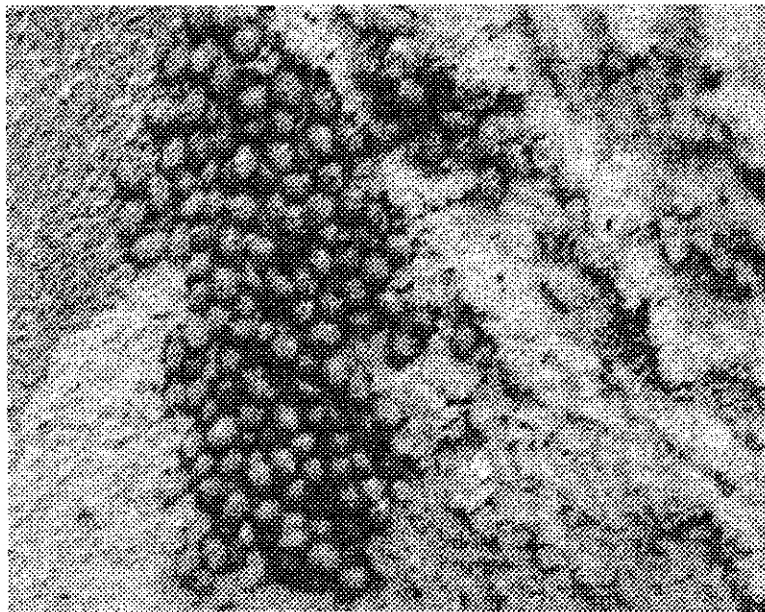
حشره کامل کفشدوزکی است به رنگ قهوه ای متمایل به قرمز که حدود ۳/۵ تا ۴/۵ میلیمتر طول دارد. در روی سینه شش لکه سیاه رنگ و در روی بالپوشها نیز ۲۰ لکه مدور به رنگ قهوه ای مایل به سیاه دیده می شود. سطح زیرین بدن سیاه رنگ و پاها خرمائی رنگ است. تخم کشیده، بیضی شکل و زرد رنگ است و طول آن حدود یک میلیمتر می باشد. لارو به رنگ زرد متمایل به خاکستری بوده و هنگامی که نشو و نمای آن کامل می شود حدود نه میلیمتر طول دارد. رنگ شفیره متمایل به زرد و طول آن چهار تا شش میلیمتر است.

این کفشدوزک زمستان را به صورت حشره کامل در پناهگاههای مختلف مانند شکافهای زمین، زیر کلوخه ها، شکاف دیوارهای اطراف مزارع، زیر برگها و بقایای گیاهی سپری می کنند و گاهی به تعداد زیاد و در دستجات ۵۰۰ تا ۱۰۰۰ عددی یا بیشتر دیده می شوند. حشرات کامل فعالیت خود را در کرج در اردیبهشت ماه و در

۱- عضو هیات علمی موسسه تحقیقات آفات و بیماریهای گیاهی

مناطق سردسیر مانند اردبیل در اوایل یا اواسط خرداد ماه آغاز می کنند و معمولاً در ساعات گرم روز فعال هستند. این حشره در شرایط مناسب با تراکم زیاد ابتدا در روی گیاهان خانواده *Chenopodiaceae* در اطراف مزارع ظاهر می شوند و هنگامی که محور بذر در بوته ها تشکیل می شود به مزارع چغندر بذری مهاجرت می کنند. حشرات کامل از برگها و در مزارع چغندر بذری از برگها و گلها تغذیه می کنند. حشرات ماده تخم های خود را در دستجات ۱۵ تا ۲۰ عددی در سطح زیر برگها قرار می دهند. تخم ها معمولاً پس از یک هفته تفریح شده و لاروها از گلها و گرده آنها و دیگر قسمت های گیاه تغذیه می کنند. بر طبق نظر بعضی از محققین لارو این کفشدوزک از شته های چغندر نیز تغذیه می کند. دوره نشو و نمای لارو حدود ۴۰ - ۳۵ روز است و سپس تبدیل به شفیره می شود. طول دوره شفیرگی کوتاه و معمولاً چهار تا شش روز است. حشرات کامل پس از تغذیه کافی به تدریج به پناهگاههای مختلف رفته و تا سال بعد به همان صورت باقی می مانند. کفشدوزک چغندر قند احتمالاً یک نسل در سال تولید می کند.

برای جلوگیری از خسارت این حشره بایستی قبل از تشکیل گلها، علفهای هرز میزبان آفت در حاشیه و اطراف مزارع چغندر بذری مورد بررسی و معاینه قرار گیرند و این بازدید به طور مرتب انجام شود. پس از تعیین زمان مهاجرت آنها از پناهگاههای زمستانی به روی علفهای هرز میزبان و در صورت بالا بودن تراکم جمعیت، نسبت به سمپاشی و کنترل حشره اقدام گردد. جهت سمپاشی می توان از حشره کش اتریفس امولسیون ۵۰ درصد به نسبت ۱/۵ تا دو در هزار استفاده کرد. در صورت عدم امکان کنترل حشره روی علفهای هرز و انتقال آنها روی چغندر بذری، در صورتیکه گلها هنوز ظاهر نشده باشند می توان از سموم شیمیایی استفاده کرد ولی با تشکیل گلها بایستی از سمپاشی خودداری شود.



شکل ۱- نحوه زمستان گذرانی کفشدوزک چغندر قند